

# EDGE 800

## Conseils pour charger les traces GPX ou Excel.

Voici 2 méthodes pour charger des traces GPX dans le Garmin Edge 800 : l'une avec des conversions de fichier et l'autre avec une modification du fichier.  
Pour plus de détail, veuillez vous reporter à la documentation GARMIN.

### A Conversion des fichiers

Le principe est de faire une double conversion d'une trace GPX ou (autre mais non testé), une en Excel et une en GPX.

Pour cela, utiliser un logiciel de conversion ou un site en ligne tel que [«http://www.gpsies.com/convert.do?language=fr»](http://www.gpsies.com/convert.do?language=fr). Il peut en exister d'autres.



The screenshot shows the 'Convertir' page of the GPSies website. At the top, there is a navigation menu with buttons for 'Accueil', 'Chercher', 'Créer un parcours', 'Transférer', 'Convertir', and 'Trouver les coordonnées'. Below the menu, there is a list of services: 'Nouveaux parcours', 'Partenaires', 'Nous mettre en lien', 'Dons', 'Outils', 'Produits présentés', 'Aide', 'Conditions d'utilisation', and 'Login / S'enregistrer'. The main heading is 'Convertir'. A sub-heading reads: 'Il est possible ici de convertir en ligne d'un format à un autre. Il suffit de choisir un fichier.' Below this, there is a section titled 'Transférer un fichier' with the following text: 'Les formats suivants sont actuellement acceptés (max. 8 MB, le format est détecté automatiquement): Google Earth (KML, KMZ), PCX5 (tracks, waypoints), GPX (tracks, routes, waypoints), GPX Garmin Streetpilot, Garmin Course (CRS, TCX), Garmin FIT, MS Excel, CSV (Comma-Separated-Values), Falk IBEX Tour, CompeGPS, VDO GP7 (TRC), GeoRSS, Logbook, NMEA, OVL (ASCII), Fugawi, KOMPASS Verlag (Alpenverein), TrainingPeaks (PWX), Navigon Route, OziExplorer, qpeGps Track, MagicMaps IKT, TomTom ITN, Suunto SDF, Magellan Track, PathAway'. There is a text input field containing 'min/Traces/Versailles\_sud.xls' and a 'Parcourir...' button. Below this, there is an 'Ou' section with a button 'Lire à partir d'un GPS de Garmin'. Another section says 'Ou bien indiquer simplement une URL: http://' followed by an empty input field. The 'Convertir en' section has two radio buttons: 'Parcours' (selected) and 'Point de repère'. The 'Parcours' option has a dropdown menu showing 'GPX Track', and the 'Point de repère' option has a dropdown menu showing 'Google Earth KML'. At the bottom, there are 'Convertir' and 'Montrer les options' buttons.

#### 1 Conversion en Excel

- Charger votre fichier GPX à l'aide du bouton «Parcourir»
- Sélectionner le mode de transformation dans «Parcours» à «MS Excel»
- Lancer le traitement à l'aide du bouton «Convertir»
- Enregistrer le fichier sur votre disque.

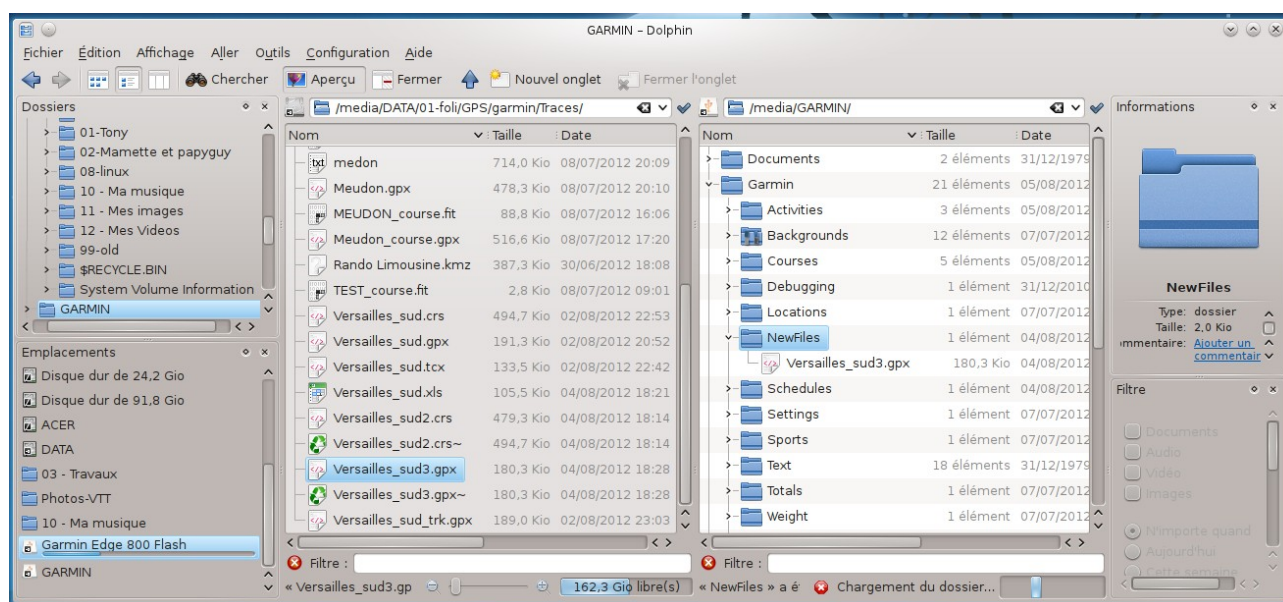
## 2 Conversion en GPX

De la même manière :

- Charger votre fichier Excel à l'aide du bouton «Parcourir»
- Sélectionner le mode de transformation dans «Parcours» à «GPX Track»
- Lancer le traitement à l'aide du bouton «Convertir»
- Enregistrer le fichier sur votre disque.

## 3 Charger le fichier dans le GPS

- Brancher le GPS sur votre ordinateur.
- Ouvrir le répertoire où se trouve votre GPX et copier votre fichier converti.
- Ouvrir le répertoire du GPS.
- Aller dans le répertoire «Garmin\NewFiles»
- Copier / Coller le fichier désiré.



À gauche, le répertoire source ; À droite, le répertoire cible.

- Éjecter les mémoires du Garmin (Comme cela doit être fait pour une clé USB...)
- Attendre quelques secondes que le Garmin s'éteigne.
- Allumer le Garmin.

Lors de l'allumage, le GPS fait la conversion automatiquement des fichiers qui se trouvent dans le répertoire «NewFile» pour les mettre dans le répertoire «Garmin\Courses» et .fit.

## B Modification du fichier

### 1 Problématique

Les traces du GPS Garmin Edge 800 sont traitées dans un nouveau format de fichier binaire (non lisible) et propriétaire (pas de standard...) : le «.FIT». L'avantage est qu'il est plus vite interprété par le GPS d'où un meilleur temps de réponse. L'inconvénient est qu'il n'est pas possible d'avoir la maîtrise de ce format et qu'il est obligatoire de passer par une conversion.

Le problème est que certaines conversion ne se passe pas bien, c'est à dire que les ≠ points ne sont pas présents, ou seulement en un seul point. La cause vient du fait que tous les points ont été enregistrés avec la même date et le GPS n'arrive pas à interpréter cette même date pour des points ≠.

### 2 Explication technique

Techniquement, les fichiers GPX sont de type XML, avec des balises. Cela se présente sous la forme suivant :

```
<?xml version="1.0" encoding="UTF-8" standalone="no" ?>
...
<trk>
  <name>J1a</name>
  <trkseg>
    <trkpt lat="48.722191974520683" lon="1.89037699252367">
      <ele>171</ele>
      <time>2012-08-01T19:37:04Z</time>
    </trkpt>
    <trkpt lat="48.723130999132991" lon="1.889214003458619">
      <ele>171</ele>
      <time>2012-08-01T19:37:04Z</time>
    </trkpt>
  ...
</trk>
</gpx>
```

Les points d'une traces sont encadrés par les balises <trkpt> et </trkpt>. À l'intérieur, il est possible de voir que le temps est identique dans la balise <time>, soit **2012-08-01T19:37:04Z**.

Le nombre de point pouvant varier de 300 points à plus de 1300, il n'est pas possible de modifier le temps manuellement. Il faut donc passer par des outils de transformation.

Pour information, la transformation Excel donne une extraction des points sur 3 colonnes :

Latitude	Longitude	Elevation
48.72219197	1.890376992	171
48.72313099	1.889214003	171

Et la transformation en GPX permet d'avoir le temps :

```
<?xml version="1.0" encoding="UTF-8"?>
...
<trk>
  <name>Versailles_sud on GPSies.com</name>
  <trkseg>
    <trkpt lat="48.72219197" lon="1.890376992">
      <ele>171.00000</ele>
      <time>2010-01-01T00:00:00Z</time>
    </trkpt>
    <trkpt lat="48.72313099" lon="1.889214003">
      <ele>171.00000</ele>
      <time>2010-01-01T00:00:48Z</time>
    </trkpt>
    ...
  </trk>
</gpx>
```

### 3 *Modification du fichier*

Le principe est de supprimer tous les éléments de temps dans le fichier.

- Ouvrir le fichier dans un éditeur de texte (et non un traitement de texte tel que Word)
- Sélectionner le temps à supprimer dans le fichier et le copier. (ici : « **<time>2012-08-01T19:37:04Z</time>** »)
- Faire un remplacement de texte (Généralement dans le menu « Édition/Remplacer »)
- Coller le temps ci-dessus dans la recherche et ne rien mettre dans le Remplacer.
- Effectuer le remplacement.

Charger le fichier tel que décrit dans le §A.3